

PROCEDURĂ DE ALOCARE A SUMELOR DE BANI REZULTATE DIN NEÎNDEPLINIREA DE CĂTRE FURNIZORII DE ENERGIE ELECTRICĂ A COTELOR OBLIGATORII DE ACHIZIȚIE DE CERTIFICATE VERZI

CUPRINS

1. DISPOZIȚII GENERALE.....	2
a. Scop.....	2
b. Domeniul de aplicare.....	2
c. Definiții și abrevieri	2
2. DOCUMENTE DE REFERINȚĂ	5
3. CALCULUL SUMEI DE BANI PROVENITE DIN NEÎNDEPLINIREA DE CĂTRE FURNIZORI A COTELOR OBLIGATORII	5
a. Nivelul cotelor anuale obligatorii de achiziție de CV impuse furnizorilor.....	5
b. Gradul de îndeplinire a cotelor obligatorii de către furnizori	6
c. Valoarea CV neachiziționate de furnizori pentru îndeplinirea cotelor obligatorii	6
4. ALOCAREA SUMEI DE BANI PROVENITE DIN NEÎNDEPLINIREA DE CĂTRE FURNIZORI A COTELOR OBLIGATORII	6
a. Achiziția de către OTS de CV de la producătorii de E-SRE.....	7
b. Redistribuirea sumelor de bani provenite din neîndeplinirea de către furnizori	8
c. a cotelor obligatorii de achiziție de CV	8
5. DISPOZIȚII FINALE	8
ANEXA nr. 1	10
ANEXA nr. 2	13
ANEXA nr. 3	15

PROCEDURĂ DE ALOCARE A SUMELOR DE BANI REZULTATE DIN NEÎNDEPLINIREA DE CĂTRE FURNIZORII DE ENERGIE ELECTRICĂ A COTELOR OBLIGATORII DE ACHIZIȚIE DE CERTIFICATE VERZI

CAPITOLUL I DISPOZIȚII GENERALE

Scop

Art.1. - Prezenta procedură stabilește:

- a) modul de calcul a sumelor de bani provenite din neîndeplinirea de către furnizorii de energie electrică a cotelor obligatorii de achiziție de certificate verzi;
- b) modul și condițiile de achiziționare de către Operatorul de transport și sistem a certificatelor verzi netranzaționate pe piața de certificate verzi;
- c) criteriile și modul de alocare a sumelor de bani provenite din neîndeplinirea de către furnizorii de energie electrică a cotelor obligatorii de achiziție de certificate verzi;

Domeniul de aplicare

Art.2. - Prezenta procedură se aplică:

- a) furnizorilor care vând energie electrică consumatorilor finali;
- b) Operatorului de transport și de sistem care colectează sumele de bani menționate la art. 1 lit. a);
- c) producătorilor de energie electrică din surse regenerabile de energie care beneficiază de sistemul de promovare a E-SRE;

Definiții și abrevieri

Art.3. - Termenii și abrevierile folosite în cadrul prezentului regulament au semnificațiile următoare:

1. *Autoritatea Competentă* – Autoritatea Națională de Reglementare în Domeniul Energiei;
2. *Certificat Verde* – Document care atestă o cantitate de un megawattoră de energie electrică produs din surse regenerabile de energie electrică. Certificatul verde se poate tranzacționa distinct de cantitatea de energie electrică asociată acestuia, pe o piață a contractelor bilaterale sau pe piața centralizată de certificate verzi;
3. *Cerere anuală de certificate verzi* – Numărul de certificate verzi corespunzătoare cotei anuale legal stabilite și se calculează ca produs dintre cota obligatorie și consumul național brut de energie electrică din acel an;

4. *Certificat Verde "consumat"* – Certificat verde utilizat de către un furnizor pentru a dovedi îndeplinirea cotei anuale obligatorii; un certificat verde consumat nu mai poate fi tranzacționat pe piața de certificate verzi;
5. *Energie electrică produsă din surse regenerabile de energie* – Energia electrică produsă de centrale care utilizează numai surse regenerabile de energie, precum și proporția de energie electrică produsă din surse regenerabile de energie în centrale hibride care utilizează și surse convenționale de energie, incluzând energia electrică consumată de sistemele de stocare a purtătorilor de energie convențională și excluzând energia electrică obținută din aceste sisteme;
6. *Furnizor de energie electrică* – Persoană juridică, titulară a unei Licențe de furnizare a energiei electrice, care asigură alimentarea cu energie electrică a unuia sau mai multor consumatori, în baza unui contract de furnizare;
7. *Ofertă anuală de certificate verzi* – Numărul de certificate verzi emise în cursul unui an de către Operatorul de Transport și de Sistem;
8. *Operator Piață de Certificate Verzi* – Persoană juridică ce asigură tranzacționarea certificatelor verzi și care determină prețurile pe piața centralizată a certificatelor verzi, îndeplinind funcțiile prevăzute de prezentul Regulament; Operatorul Pieței de Certificate Verzi este S.C. OPCOM S.A.;
9. *Operator de Transport și de Sistem* - Persoană juridică, titulară de licență pentru transportul energiei electrice și servicii de sistem. Operatorul de Transport și de Sistem este CN Transelectrica S.A.;
10. *Piață centralizată de certificate verzi* – Cadrul de desfășurare a tranzacțiilor cu certificate verzi între participanții la piață, organizat și administrat de S.C. OPCOM S.A., pe baza unor reguli specifice;
11. *Producător de energie electrică produsă din surse regenerabile de energie* - Persoană juridică, titulară a unei Licențe de producere a energiei electrice, în centrale care utilizează surse regenerabile de energie;
12. *Registrul certificatelor verzi* – Registru întocmit și ținut la zi de Operatorul Pieței de Certificate Verzi în care sunt înregistrate:
 1. tranzacțiile încheiate lunar pe piața de certificate verzi, cererile și ofertele lunare de certificate verzi;
 2. lista producătorilor de energie electrică din surse regenerabile de energie, a furnizorilor de energie electrică, precum și a certificatelor verzi deținute, consummate de producători, respectiv de furnizorii de energie electrică;
 3. alte informații necesare în procesul de validare a ofertelor de certificate verzi.
13. *Sistem de cote obligatorii* – Mecanism de promovare a producerii de energie electrică din surse regenerabile de energie, prin achiziția de către furnizori a unor cote obligatorii de energie electrică produsă din aceste surse în vederea vânzării către consumatorii deserviți;
14. *Surse regenerabile de energie* – Surse de energie nefosile, cum sunt: vântul, soarele, apele geotermale, valurile, marea, hidroenergia, biomasa, gazul de fermentare a deșeurilor

denumit gazul de depozit, gazul de fermentare a nămolurilor din instalațiile de epurare a apelor uzate și biogazul;

15. *Tranzacționare de certificate verzi* – Comercializare a certificatelor verzi prin trecerea acestora din contul vânzătorului în contul cumpărătorului la prețul de închidere al pieței centralizate de certificate verzi sau la prețul negociat în contracte bilaterale de certificate verzi.

Art.4. - Abrevierile utilizate în cadrul prezentului regulament au următoarele semnificații:

- a) ANRE – Autoritatea Competentă
- b) C – Cererea anuală de certificate verzi
- c) CV - Certificat Verde
- d) CVC_i – Numărul de certificate verzi cumpărate de furnizorul i într-un an
- e) CVN_i – Numărul de certificate verzi neachiziționate de furnizorul i într-un an
- f) $CVNV_i$ – Numărul de certificate verzi nevândute de producătorul i într-un an
- g) CVO_i – Numărul de certificate verzi pe care furnizorul i de energie electrică trebuie să le achiziționeze într-un an
- h) CVP_i – Numărul de certificate verzi primite de producătorul i într-un an
- i) CVV_i – Numărul de certificate verzi vândute de producătorul i într-un an
- j) EE_i – Energia electrică vândută consumatorilor de furnizorul i într-un an exprimată în MWh
- k) E-SRE - Energie electrică produsă din surse regenerabile de energie
- l) IE_i – Indicele de ierarhizare pentru producătorul i
- m) IT_i – Indicele tehnologic pentru producătorul i
- n) IV_i – Indicele de vânzări de certificate verzi pentru producătorul i
- o) NF – Numărul furnizorilor care nu și-au îndeplinit cota obligatorie de CV
- p) O – Oferta anuală de certificate verzi
- q) OPCV - Operatorul Pieței de Certificate Verzi
- r) OTS - Operatorul de Transport și de Sistem
- s) p_i – Ponderea de alocat pentru producătorul i din suma de redistribuit
- t) PIPCV - Preț de închidere al pieței de certificate verzi
- u) p_n – Valoarea plătită de furnizorul i pentru fiecare CV neachiziționat
- v) Q_i – Cota de CV pe care furnizorul i trebuie să o achiziționeze anual de pe piața de certificate verzi
- w) R_i – Suma de bani care revine producătorului i după redistribuire
- x) S – Suma colectată de la furnizori pentru neîndeplinirea cotelor obligatorii de CV
- y) SA – Suma de bani rămasă de repartizat producătorilor de energie electrică produsă din surse regenerabile de energie
- z) S_i – Suma colectată de la furnizorul i pentru neîndeplinirea cotei obligatorii
- aa) SP – Suma totală de bani plătită producătorilor pentru achiziția de către Operatorul de Transport și de Sistem a certificatelor verzi nevândute
- bb) Sp_i – Suma de bani primită de producătorul i pentru certificatele nevândute
- cc) SRE - Surse regenerabile de energie
- dd) V_{min} – Valoarea minimă legal stabilită a unui certificat verde

CAPITOLUL II

DOCUMENTE DE REFERINȚĂ

Art.5. - Prezentul regulament are la bază prevederile următoarelor documente de referință:

- a) Legea nr. 318/2003 privind energia electrică și termică;
- b) Hotărârea Guvernului nr. 443/2003 privind promovarea producției de energie electrică din surse regenerabile de energie;
- c) Hotărârea Guvernului nr. 1892/2004 pentru stabilirea sistemului de promovare a energiei electrice produse din surse regenerabile de energie;
- d) Hotărârea Guvernului nr. 958/2005 pentru modificarea Hotărârii Guvernului nr. 443/2003 privind promovarea producției de energie electrică din surse regenerabile de energie și pentru modificarea și completarea Hotărârii Guvernului nr. 1892/2004 pentru stabilirea sistemului de promovare a producerii energiei electrice din surse regenerabile de energie;

CAPITOLUL III

CALCULUL SUMEI DE BANI PROVENITE DIN NEÎNDEPLINIREA DE CĂTRE FURNIZORI COTELOR OBLIGATORII

Art.6. - (1) Suma de bani rezultată din neîndeplinirea cotelor obligatorii de achiziție a CV de către furnizorii de energie electrică este:

- a) colectată de către OTS și depusă de către acesta într-un cont separat, special deschis în acest sens;
- b) gestionată de OTS și alocată producătorilor de E-SRE în conformitate cu prevederile prezentei proceduri;

Art.7. - Valoarea sumei de bani menționate la art. 6 depinde de următorii factori:

- a) nivelul cotelor anuale obligatorii de achiziție de CV impuse furnizorilor;
- b) gradul de îndeplinire a cotelor obligatorii de către furnizori;
- c) valoarea ce trebuie plătită de furnizorul de energie electrică pentru fiecare CV neachiziționat pentru realizarea cotei anuale obligatorie.

Nivelul cotelor anuale obligatorii de achiziție de CV impuse furnizorilor

Art.8. - (1) Nivelul anual al cotelor obligatorii este cel stabilit prin hotărâre de Guvern;

(2) Autoritatea competentă poate modifica nivelul cotelor legal stabilite, în perioada 2005-2007, prin ordin al președintelui, în prima decadă a lunii decembrie, dacă producătorii de E-SRE care beneficiază de schema de promovare nu pot asigura cererea anuală de CV;

(3) În condițiile menționate la alin. (2) cota anuală se ajustează în funcție de oferta anuală de CV.

Gradul de îndeplinire a cotelor obligatorii de către furnizori

Art.9. - (1) Fiecare furnizor comunică ANRE în scris lista CV achiziționate în contul cotei obligatorii a anului precedent, până în ultima zi lucrătoare a lunii februarie.

(2) Autoritatea competentă stabilește până în data de 15 martie a fiecărui an, pentru anul precedent, gradul de îndeplinire a cotelor obligatorii de cumpărare de CV pentru fiecare furnizor care vinde energie electrică consumatorilor finali și comunică OTS lista furnizorilor care nu au realizat cotele obligatorii de cumpărare de CV și numărul de CV neachiziționate;

Valoarea certificatelor verzi neachiziționate de furnizori pentru îndeplinirea cotelor obligatorii

Art.10. - (1) Furnizorii de energie electrică plătesc la OTS pentru fiecare CV neachiziționat următoarele sume:

- a) 63 €/CV în perioada 2005-2007;
- b) 84 €/CV în perioada 2007-2012;

(2) Cursul de schimb la care se calculează valoarea CV neachiziționat este cel publicat de către Banca Națională a României în ultima zi lucrătoare a lunii decembrie a anului precedent.

(3) OTS întocmește pe baza comunicării Autorității competente și a prevederilor alin. (1) și (2) înștiințări de plată pe care le transmite furnizorilor în cauză, în termen de cinci zile de la data comunicării;

(4) Furnizorii de energie electrică achită sumele datorate, comunicate de OTS prin înștiințarea de plată, în contul special al OTS menționat la art. 6 în termen de 15 zile lucrătoare de la data înștiințării.

Art.11. - Neachitarea de către furnizorii de energie electrică a sumelor comunicate de OTS în termenul stabilit, datorate neîndeplinirii cotelor obligatorii legal stabilite se sancționează conform prevederilor legale pentru nerespectarea reglementărilor.

Art.12. - Relațiile de calcul pentru stabilirea sumei de bani provenite din neîndeplinirea de către furnizorii de energie electrică a cotelor obligatorii, precum și algoritmul de calcul sunt prezentate în anexa 1.

CAPITOLUL IV

ALOCAREA SUMEI DE BANI PROVENITE DIN NEÎNDEPLINIREA DE CĂTRE FURNIZORI A COTELOR OBLIGATORII

Art.13. - Suma de bani rezultată din neîndeplinirea cotelor obligatorii de achiziție a CV de către furnizorii de energie electrică se alocă producătorilor de E-SRE după cum urmează:

- a) pentru anii în care cererea anuală de CV este mai mare decât oferta anuală de CV – pentru achiziția CV oferite pe piața de CV și nevândute, la prețul minim de tranzacționare a CV, respectiv 24 €/CV, calculat la cursul de schimb menționat la art. 10, alin (2);
- b) producătorilor de E-SRE în funcție de numărul de CV vândute și de tipul de tehnologie de producere.

Achiziția de către OTS a CV de la producătorii de E-SRE

Art.14. - (1) Autoritatea competentă în cursul lunii martie a fiecărui an, pe baza datelor transmise de OTS privind numărul de CV emise fiecărui producător de E-SRE, precum și pe baza datelor transmise de OPVC privind numărul de CV tranzacționate pe piața de CV stabilește pentru anul precedent:

- a) numărul de CV vândute de fiecare producător de E-SRE,
- b) cererea anuală și oferta anuală de CV.

(2) Dacă într-un an oferta anuală de CV este mai mică decât cererea anuală Autoritatea competentă, până în 25 martie a anului următor stabilește și comunică OTS: lista producătorilor de E-SRE și numărul de CV emise de OTS care au fost oferite pe piața de CV dar nu au fost vândute.

Art.15. - (1) OTS, în termen de cinci zile lucrătoare de la comunicarea Autorității competente, notifică producătorilor de E-SRE din lista menționată la art. 14 alin (2) numărul de CV oferite pe piața de CV dar nevândute și suma de bani pe care trebuie să o primească de la OTS pentru aceste CV.

(2) Producătorii de E-SRE pe baza notificării OTS emit ordine de plată pentru CV nevândute și achiziționate, către OTS, în termen de cinci zile lucrătoare de la data notificării;

(3) OTS achiziționează de la producătorii de E-SRE CV nevândute, dar oferite pe piața de CV, la prețul minim de tranzacționare a CV, respectiv 24 €/CV calculat la cursul de schimb menționat la art. 10, alin (2);

(4) OTS transmite Autorității competente și la OPVC lista producătorilor de E-SRE de la care a achiziționat CV , numărul și codurile CV achiziționate și care vor fi marcate de către OPVC în Registrul unic al CV ca fiind „consumate”.

Art.16. - (1)Notificările OTS pot fi contestate la Autoritatea competentă în termen de cinci zile lucrătoare de la data comunicării.

(2) OTS nu va efectua plăți către producătorii de E-SRE care au contestat notificările acestuia decât după soluționarea acestora de către Autoritatea competentă.

Art.17. - Suma de bani rămasă după achiziția de la producătorii de E-SRE a CV nevândute se redistribuie producătorilor de E-SRE conform prevederilor din prezenta procedură.

Art.18. - Relațiile de calcul pentru achiziția CV nevândute de la producătorii de E-SRE, precum și algoritmul de calcul sunt prezentate în anexa 2.

Redistribuirea sumelor de bani provenite din neîndeplinirea de către furnizori a cotelor obligatorii de achiziție de CV

Art.19. - Redistribuirea sumelor de bani provenite din neîndeplinirea cotelor obligatorii de achiziție a CV de către furnizorii de energie electrică producătorilor de E-SRE se face pe baza a două criterii:

- a) numărul de CV vândute (pentru perioada când oferta anuală de CV este mai mică decât cererea anuală)
- b) tipul tehnologiei.

Art.20. - Pentru numărul de CV vândute se calculează pentru fiecare producător de E-SRE indicele de vânzări ca fiind egal cu raportul dintre CV vândute în anul de analiză și numărul de CV primite în acel an.

Art.21. - Fiecărui tip de tehnologie de producere de E-SRE care beneficiază de sistemul de promovare i se atribuie un indice de tehnologie care are valori cuprinse între 0,1 – 2,6 după cum prețul de producere variază de la o valoare minimă la una maximă (tabelul 1) în concordanță cu prețurile medii de producere înregistrate în cursul anului 2004 la nivelul țărilor membre UE15.

Art.22. - (1) Prin raportarea indicelui de tehnologie la indicele de vânzări se obține un indice care îmbină influența celor două criterii - indice de ierarhizare atribuit fiecărui producător de E-SRE;

(2) Prin împărțirea indicelui de ierarhizare atribuit unui producător de E-SRE la suma indicilor de ierarhizare se obține procentul care i se va redistribui din suma de bani destinată redistribuirii fiecărui producător de E-SRE.

Art.23. - Relațiile de calcul pentru redistribuirea producătorilor de E-SRE a sumelor de bani provenite din neîndeplinirea cotelor obligatorii de achiziție a CV de către furnizorii de energie electrică, precum și algoritmul de calcul sunt prezentate în anexa 3.

CAPITOLUL V DISPOZIȚII FINALE

Art.24. - (1) Autoritatea competentă stabilește anual prin decizie:

- a) lista furnizorilor care nu au îndeplinit cotele obligatorii și numărul de CV care nu au fost achiziționate de fiecare furnizor;
- b) pentru anii în care oferta anuală de CV este mai mică decât cererea anuală de CV: lista producătorilor de E-SRE și a CV nevândute, dar care au fost ofertate pe piața de CV;
- c) ponderile care revin fiecărui producător de E-SRE din suma de redistribuit provenită din sumele plătite de furnizorii de energie electrică care nu și-au îndeplinit cotele obligatorii.

(2) Decizia Autorității competente menționate la alin. (1) se face publică pe pagina de internet www.anre.ro și se transmite OTS.

Art.25. - (1) Din suma anuală rezultată din neîndeplinirea cotelor obligatorii de achiziție a CV de către furnizorii de energie electrică un procent se alocă OTS pentru gestionarea acestora în conformitate cu prevederile prezentei proceduri;

(2) OTS va fundamenta și va transmite spre aprobare Autorității competente propunerea privind procentul menționat la alin. (1).

Art.26. - Penalitățile aplicate pentru neachitarea în termenul stabilit în prezenta procedură a obligațiilor de plată a furnizorilor de energie electrică pentru neîndeplinirea cotelor obligatorii, legal stabilite, sunt egale cu cele utilizate pentru neplata obligațiilor față de bugetul de stat, respectiv 0,07% pentru fiecare zi de întârziere.

Art.27. - (1) Convenția de participare la piața de CV va avea ca părți semnatare OPVC, OTS și participantul la piața de CV.

(2) Convenția menționată la alin. (1) va conține drepturile și obligațiile tuturor părților semnatare, inclusiv obligația furnizorilor de a achita la OTS, în cazul neîndeplinirii cotelor obligatorii, contravaloarea CV neachiziționate la valoarea legal stabilită.

CALCULUL SUMEI DE BANI PROVENITE DIN NEÎNDEPLINIREA DE CĂTRE FURNIZORI A COTELOR OBLIGATORII

1. Cota Q_i de CV pe care fiecare furnizor i trebuie să o achiziționeze anual de pe piața de CV este egală cu cota obligatorie Q stabilită anual de Guvern.
2. Dacă într-un an din perioada 2005-2007 oferta anuală O de CV este mai mică decât cererea anuală C de CV, cota anuală cota Q_i se recalculează cu ajutorul următoarei relații de calcul:

$$Q_i = O/C * Q \quad (1)$$

3. Numărul CVO_i de CV pe care furnizorul i de energie electrică trebuie să le achiziționeze în anul de analiză, se determină cu relația de calcul:

$$CVO_i = EE_i * Q_i \quad (2)$$

unde:

EE_i = energia electrică vândută consumatorilor de furnizorul i în anul de analiză exprimată în MWh;
 Q_i = cota obligatorie de CV legal stabilită în anul de analiză;

4. CVO_i este un număr întreg rotunjit astfel: fracțiunile mai mari sau egale cu 0,5 MWh se rotunjesc prin adaos la 1 MWh, iar cele mai mici decât 0,5 MWh nu sunt luate în considerare.
5. Într-un an un furnizor i care cumpără CVC_i certificate verzi:
 - a) și-a îndeplinit cota dacă $CVC_i \geq CVO_i$;
 - b) nu și-a îndeplinit cota dacă $CVC_i < CVO_i$.
6. Dacă $CVC_i < CVO_i$ furnizorul i plătește pentru neîndeplinirea cotei obligatorii suma de bani S_i care se stabilește cu ajutorul relației de calcul:

$$S_i = (CVO_i - CVC_i) * pn \quad (2)$$

unde:

pn = valoarea plătită de furnizorul i pentru fiecare CV neachiziționat pentru îndeplinirea cotei obligatorii și a cărei valoare este:

- pentru perioada 2005 - 2007 - 63 €/CV;
- pentru perioada 2007 - 2012 - 84 €/CV,

calculată la cursul de schimb publicat de către Banca Națională a României în ultima zi lucrătoare a lunii decembrie a anului precedent.

7. Suma totală de bani colectată de la furnizorii de energie electrică în cazul neîndeplinirii cotelor obligatorii de CV legal stabilite este:

$$S = \sum_{i=1}^{NF} S_i \quad (6)$$

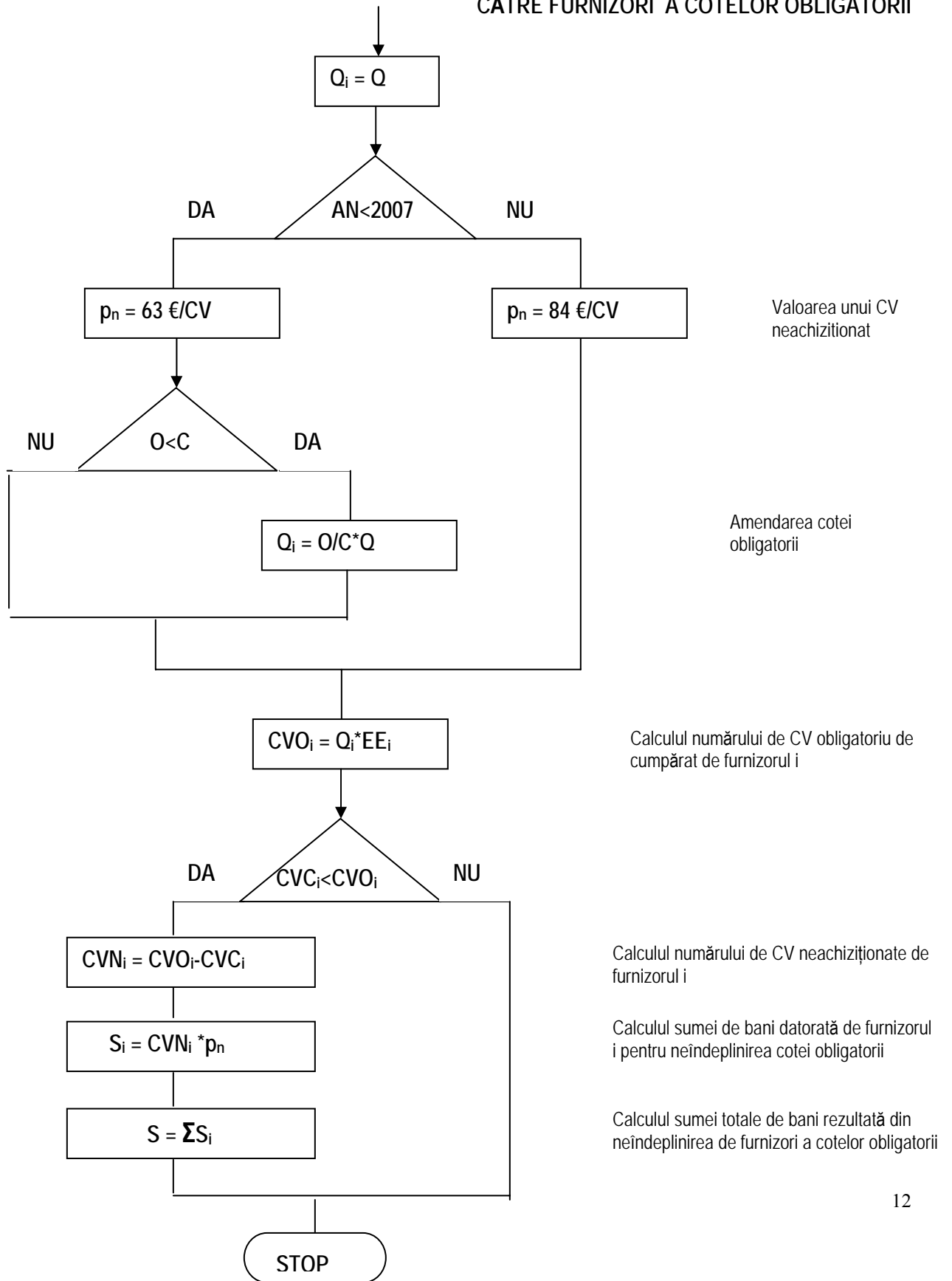
unde:

S = suma colectată de la furnizori pentru neîndeplinirea cotelor obligatorii de CV;

S_i = suma colectată de la furnizorul i pentru neîndeplinirea cotei obligatorii de CV;

NF = numărul furnizorilor care nu și-au îndeplinit cota obligatorie de CV.

SCHEMA LOGICĂ PENTRU CALCULUL SUMEI DE BANI PROVENITE DIN NEÎNDEPLINIREA DE CĂTRE FURNIZORI A COTELOR OBLIGATORII



CALCULUL SUMEI DE BANI PENTRU ACHIZIȚIA DE CV DE LA PRODUCĂTORII DE E-SRE

1. Dacă oferta anuală O de CV este mai mică decât cererea anuală C de CV, în fiecare an și pentru fiecare producător i se determină numărul de CV vândute $CVVi$ și numărul de CV primite de la OTS, respectiv $CVPi$.
2. Dacă numărul de CV vândute este mai mic decât numărul de CV primite se calculează numărul de CV nevândute cu ajutorul următoarei relații de calcul:

$$CVNVi = CVPi - CVVi \quad (1)$$

3. CV nevândute sunt achiziționate de către OTS la valoarea lor minimă V_{min} de tranzacționare egală cu 24 €/CV. Fiecare producător i primește pentru CV nevândute suma de bani SPi calculată cu relația:

$$SPi = V_{min} * CVNVi \quad (2)$$

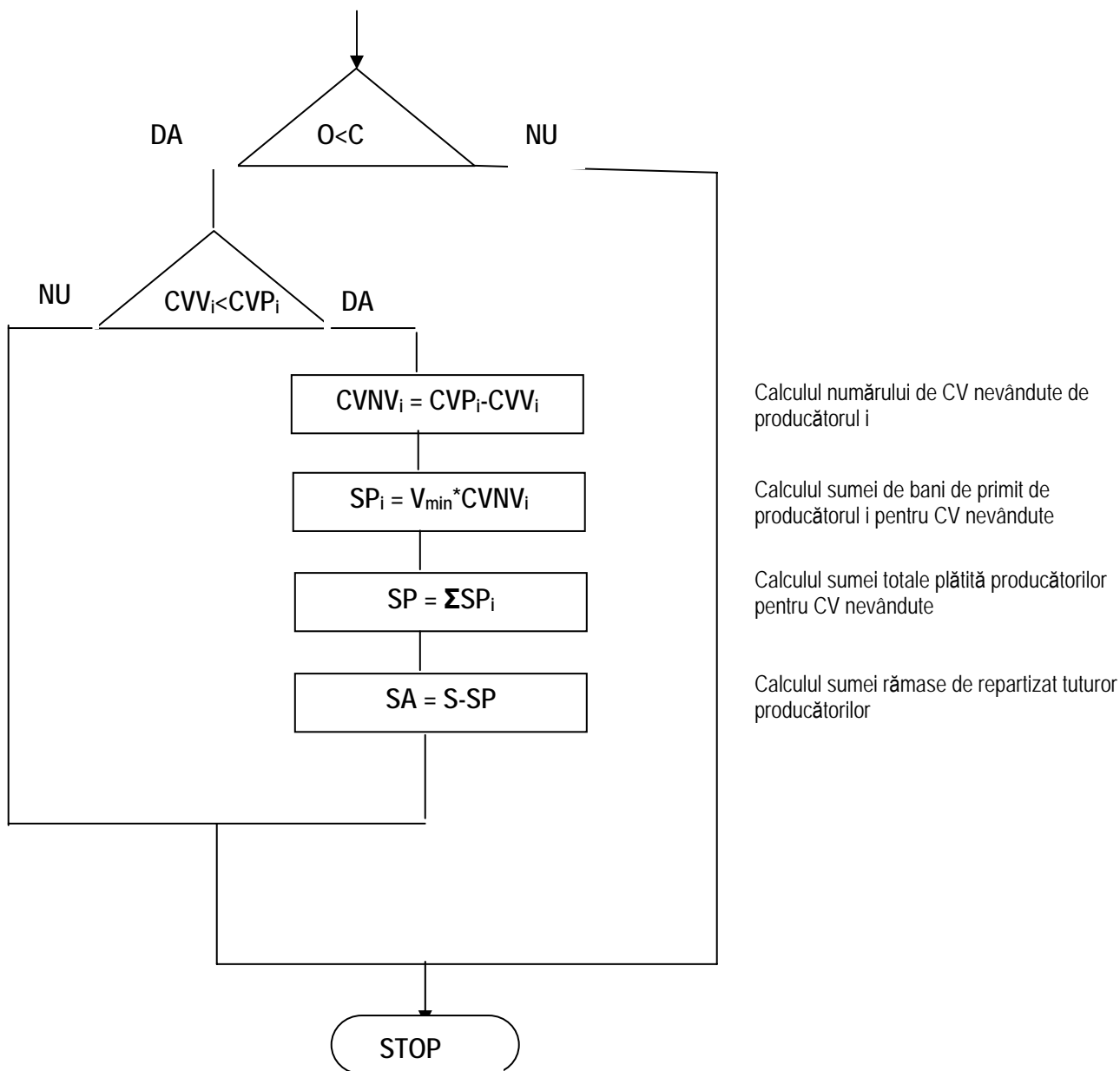
4. Suma totală de bani SP plătită producătorilor pentru achiziția de către OTS a CV nevândute este:

$$SP = \sum SPi \quad (3)$$

5. Suma de bani rămasă de repartizat producătorilor de E-SRE după achiziția de către OTS a CV nevândute și reținerea sumei destinate OTS, respectiv S_{OTS} calculată conform art. 25, este:

$$SA = S - SP - S_{OTS} \quad (4)$$

SCHEMA LOGICĂ PENTRU CALCULUL SUMEI DE BANI PENTRU ACHIZIȚIA DE CV DE LA PRODUCĂTORII DE E-SRE



**REDISTRIBUIREA CĂTRE PRODUCĂTORII DE E-SRE A SUMELOR DE BANI PROVENITE DIN
NEÎNDEPLINIREA DE CĂTRE FURNIZORI A COTELOR OBLIGATORII**

1. În fiecare an, pentru fiecare producător i de E-SRE se calculează un indice de vânzări a CV primite de la OTS cu ajutorul următoarei relații de calcul:

$$IV_i = CVV_i / CVP_i \quad (1)$$

2. Fiecărei tehnologii de producere j a E-SRE i se atribuie un indice tehnologic IT_i cuprins între 0,1-2,6 funcție de prețul de producere a energiei electrice (tabelul 1). Un producător i de E-SRE care poate avea una sau mai multe tehnologii de producere i se aplică un indice tehnologic calculat cu relația:

$$IT_i = \sum IT_j \quad (2)$$

3. Producătorii de E-SRE se ierarhizează pe baza indicelui de ierarhizare calculat cu relația de calcul:

$$IE_i = IT_i / IV_i \quad (3)$$

4. Ponderea p_i ce se alocă fiecărui producător din suma SA rămasă de repartizat producătorilor funcție de tehnologia de producere și CV vândute se calculează cu relația de calcul:

$$p_i = IE_i / \sum IE_i \quad (4)$$

5. Suma de bani R_i care revine producătorului i după redistribuire este:

$$R_i = p_i * SA \quad (5)$$

Tabelul1 Valoare coeficient tehnologie acordat pe tipuri de tehnologii de producere E-SRE

SRE	Tehnologia	Tip	Indice tehnologie
Eoliană	aerogeneratoare	onshore	1
		offshore	1,4
Eoliană	Aerogeneratoare care la data achiziționării aveau o durată de funcționare mai mare de 10 ani		0,1
Solară	instalații fotovoltaice		2,6
Hidro	centrale hidroelectrice		1,6
Biomasă	orice tip de tehnologie		1,3
Altele			1

SCHEMA LOGICĂ PENTRU REDISTRIBUIREA CĂTRE PRODUCĂTORII DE E-SRE A SUMELOR DE BANI PROVENITE DIN NĒINDEPLINIREA DE CĂTRE FURNIZORI A COTELOR OBLIGATORII

